

Cercetările arheologice întreprinse la Tg. Trotuș între anii 1976—1980 au scos la iveală locuințe, cuptoare, ateliere meșteșugărești și gropi cu resturi menajere din secolele XIV-XVII. Cu acest prilej s-au descoperit și numeroase obiecte, printre care menționăm: Vase de diferite tipuri, cahle, unelte agricole și meșteșugărești, alte obiecte de fier și monede<sup>1</sup>. Deși rezultatele obținute prin cercetările efectuate în această perioadă au fost, în general, satisfăcătoare, trebuie să arătăm că există încă multe probleme nerezolvate, legate de geneza acestui oraș și de dezvoltarea lui în secolele XIV-XV. În vederea eliminării acestor curențe, în 1981, s-au continuat cercetările prin trasarea secțiunilor VIII, IX și X. De asemenea, investițiile întreprinse la Tg. Trotuș în această campanie au avut drept scop descoperirea de noi complexe, verificarea stratigrafiei stabilite anterior lămurirea problemei extinderii locuirii din stațiune.

Secțiunile VIII și IX (prima în lungime de 92 m și lată de 1,50 m, iar a doua lungă de 31 m și lată de 2 m), orientate nord-sud, sint paralele cu secțiunile V și VI cercetate în anii anteriori (fig. 1). Cu prilejul cercetărilor arheologice efectuate în aceste secțiuni s-au obținut rezultate importante privind existența unui nivel de locuire datînd de la sfîrșitul secolului al XIV-lea — începutul secolului al XV-lea. Astfel, în stratul de pămînt de culoare cenușie-deschisă s-au găsit fragmente ceramice caracteristice perioadei amintite, cu analogii printre descoperirile, din aceeași vreme, de la Bacău<sup>2</sup>. Fragmentele ceramice găsite în acest nivel de locuire, după tehnică, compoziția pastei, ardere și forme se împart în două categorii.

Cele mai numeroase sint lucrate dintr-o pastă cărămizie (mai rar cenușie), avînd un lut de bună calitate, în compoziția căruia intră nisip cu pietricele mici, precum și granule de calcar. Bine frămîntată, pasta este totuși grosieră, fapt ce face ca pereții vaselor să aibă grosimi mai mari decît cei ai vaselor modelate din pastă de foarte bună calitate. Fragmentele ceramice de la vase-borcan și castroane aparțin unor tipuri diferite, în funcție de profilul buzei (îngroșată la margine

sau relativ înaltă, cu o nervură la exterior și în interior cu o șanțuire pentru capac).

Cea de a doua categorie ceramică găsită în acest nivel de locuire o reprezintă vasele lucrate dintr-o pastă de foarte bună calitate, în amestecul căreia s-a folosit un nisip fin. Lucrate la roata rapidă, această ceramică are pasta bine frămîntată, vasele prezentînd în spîrtură un aspect compact, fără spații goale. Fragmentele ceramice din această categorie aparțin unor vase lucrate, în marea lor majoritate, din pastă cenușie fină și provin de la căni cu gura trilobată, ulcioare, pahare, cu analogii în descoperirile de la Bacău<sup>3</sup>, Baia<sup>4</sup>, Iași<sup>5</sup>, Suceava<sup>6</sup>, Roman<sup>7</sup>. Menționăm găsirea unui fragment ceramic ce provine de la o cană, lucrată dintr-o pastă foarte bine frămîntată, de culoare cenușie și care este decorată cu linii paralele, verticale, întrerupte de X-uri duble imprimate cu roțița, după care urmează o bandă de linii în val (fig. 2/1). Exemplare aproape asemănătoare au fost descoperite la Suceava<sup>8</sup> și Baia<sup>9</sup>. Un alt fragment ceramic, lucrat tot din pastă bine frămîntată, de culoare cenușie, are un decor format dintr-un șir de linii paralele, verticale, urmat de o bandă de linii în val (fig. 2/2). Pe lingă alte fragmente ceramice de aceeași factură, din care unele sint de la vase cu gura trilobată, s-a găsit și un fragment ce provine de la baza unui vas, lucrat din pastă bine frămîntată, de culoare cenușie și acoperit la exterior cu o angobă foarte subțire, ce dă feței exterioare o culoare mai închisă (aproape neagră), față de miez (fig. 2/4).

În suprafața cercetată s-a dezvelit și o locuință din secolele XIV-XV. Urmele acesteia, surprinse în carourile 6—7 din secțiunea IX, au fost dezvelite prin trasarea unei case (3,75 × 3,50 m). S-a observat că nivelul de săpare a gropii locuinței pornea de la baza unui strat de pămînt de culoare cenușie-deschisă, cu urme de

<sup>3</sup> *Ibidem*, p. 200—217.

<sup>4</sup> Eugenia Neamțu, Vasile Neamțu, Stela Cheptea, *Orașul medieval Baia în secolele XIV—XVII*, Iași, 1980, p. 111—122.

<sup>5</sup> Al. Andronic, Eugenia Neamțu și M. Dinu, *ArhMold*, 5, 1972, p. 210—218.

<sup>6</sup> D. M. Matei, *Contribuții arheologice la istoria orașului Suceava*, București, 1963, p. 131—160.

<sup>7</sup> M. D. Matei, L. Chișescu, *Dacia*, N.S., 10, 1966, p. 298—307.

<sup>8</sup> M. D. Matei, *op. cit.*, p. 148—149, fig. 26/9 și 27/12.

<sup>9</sup> Eugenia Neamțu, Vasile Neamțu, Stela Cheptea, *op. cit.*, p. 105, fig. 62/8.

<sup>1</sup> O parte din rezultatele acestor cercetări vezi la Al. Artimon, în *Materiale Tulcea*, 1980, p. 598—618; idem, în *Materiale Brașov*, 1983, p. 515—528.

<sup>2</sup> Al. Artimon și I. Mitrea, Carpica, 1976, p. 191—224.

TG. TROTUȘ  
PLANUL SĂPĂTURILOR DIN ANII 1976-1981

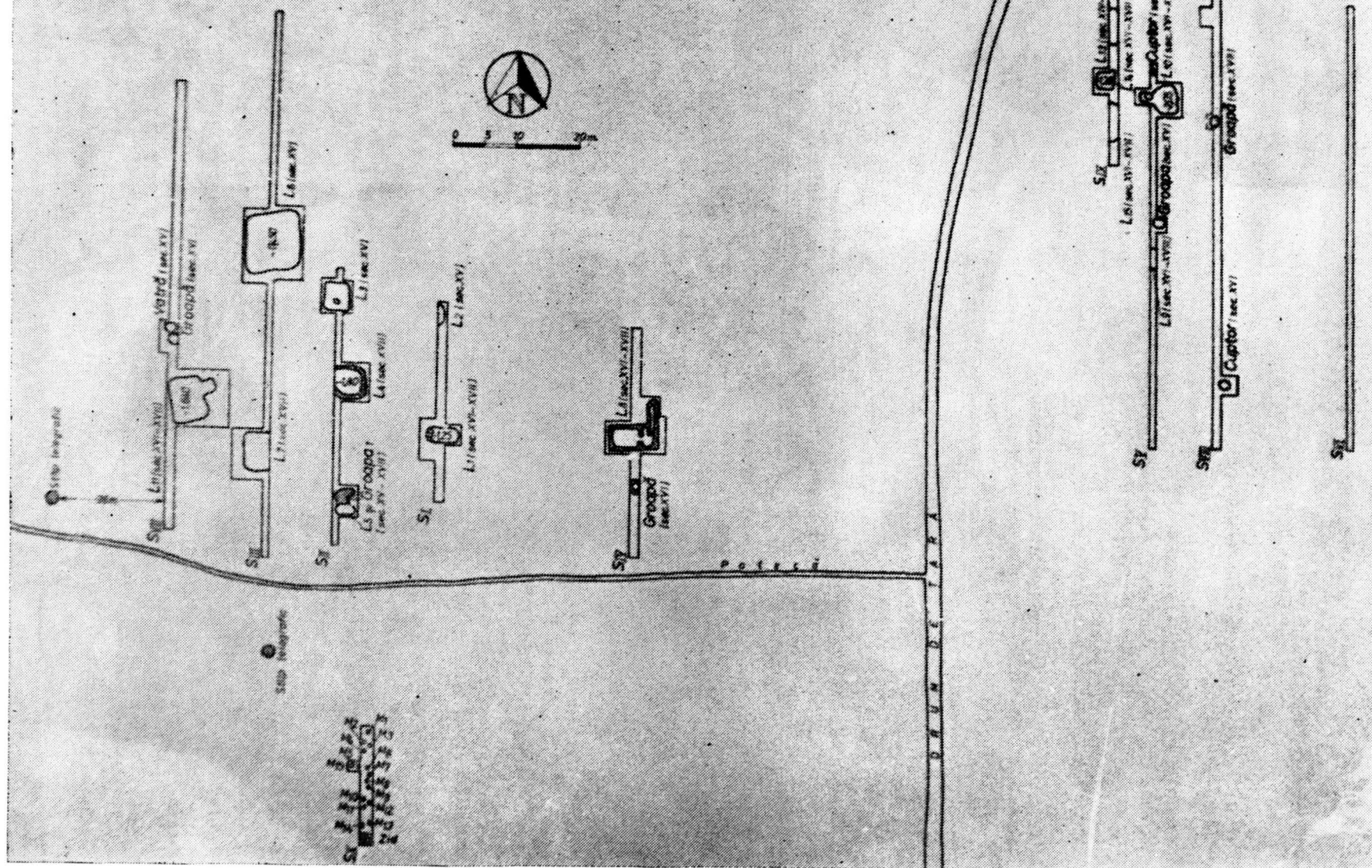


Fig. 1. Tg. Trotuș. Planul general al cercetărilor între anii 1976-1981.

Fig. 1. Tg. Trotuș. Plan général de fouilles (1976-1981).  
www.e-patrimoniu.ro, www.cimec.ro

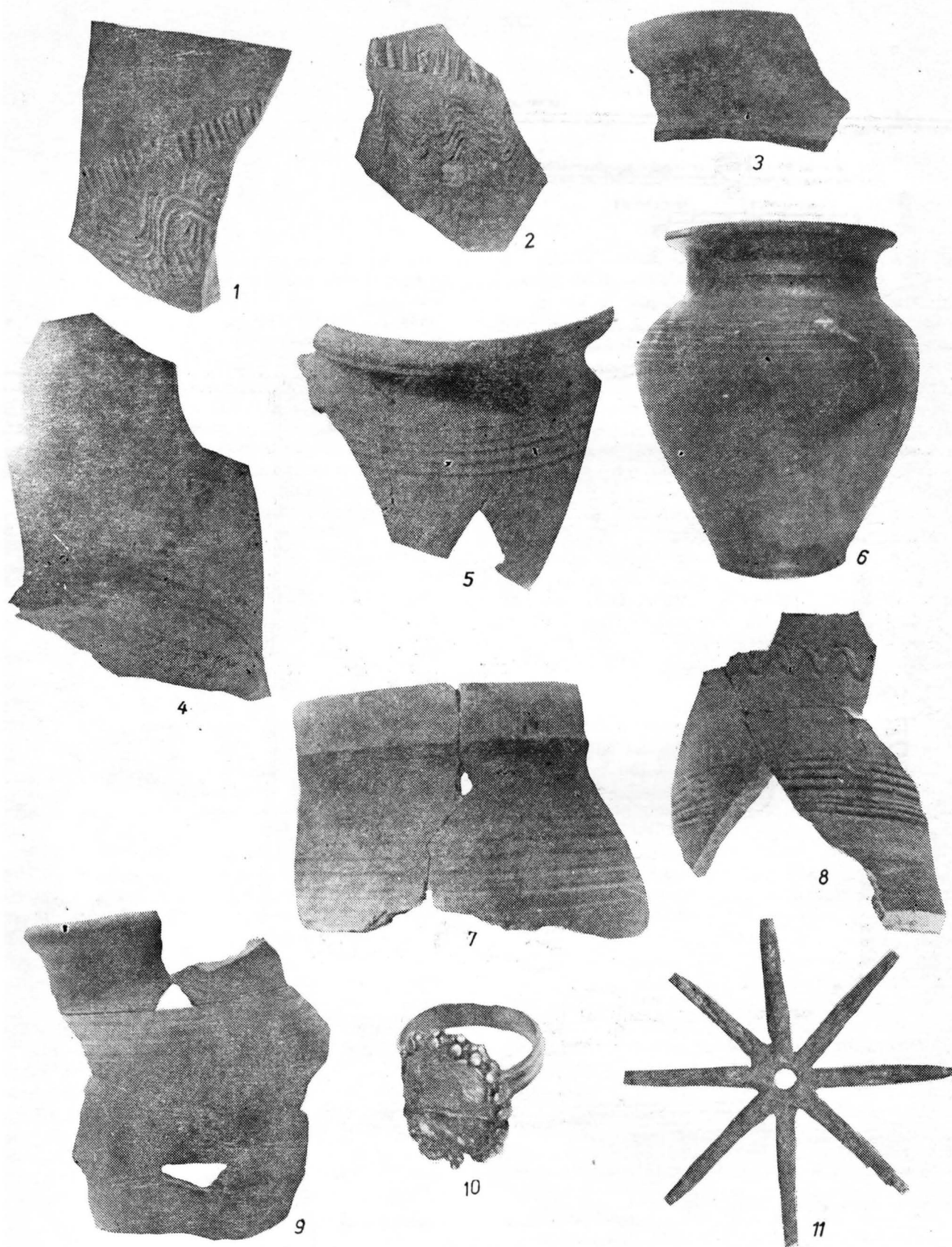


Fig. 2. Tg. Trotuș. Ceramică de uz casnic și obiecte din secolele XIV–XV.

Fig. 2. Tg. Trotuș. Céramique d'usage ménagère et objets des XIV–XV<sup>e</sup> siècles.



chirpic, cărbuni și fragmente ceramice caracteristice acestor secole (fig. 3). Cercetările întreprinse pentru dezvelirea construcției ne-au oferit posibilitatea cunoașterii unor date privind, planul locuinței, momentul ridicării și distrugerii ei. Locuința are un plan rectangular, cu lungimea de 3,50 m și lățimea de 3,00 m. În colțul de sud-est se află vatra de formă ovală și destul de arsă. Adâncimea pînă la baza locuinței varia între 1,30 m și 0,80 m față de nivelul actual de călcare (fig. 3). Datarea locuinței la sfîrșitul secolului al XIV-lea este posibilă datorită fragmentelor ceramice găsite pe nivelul de călcare, dintre care menționăm un fragment ceramic lucrat din pastă cărămizie, cu buza mult îngroșată la exterior (fig. 2/3) și fragmente ceramice lucrate din pastă fină, cenușie. Locuința a fost distrusă de un puternic incendiu, în a doua jumătate a secolului al XV-lea. fapt demonstrat de materialul ceramic aflat în umplutura gropii locuinței. Dintre materialele arheologice descoperite în locuință menționăm ceramica de uz casnic, obiectele de fier și un inel de argint. În colțul de nord-vest al locuinței s-a găsit un vas de tipul oală-borcan, lucrat din pastă cenușie, cu gîtul bine profilat, buza fațetată, răsfrîntă spre exterior, corpul bombat și pereții restrînși treptat spre bază; umărul vasului este decorat la exterior cu caneluri orizontale paralele (fig. 2/6). Tipuri asemănătoare de vase au fost descoperite la Suceava și sînt datate în prima jumătate a secolului al XV-lea<sup>10</sup>. Un alt fragment ceramic găsit în locuință provine de la o oală lucrată din pastă cărămizie, cu buza îngroșată și răsfrîntă mult spre exterior, iar în interior cu o șanțuire puternică pentru capac; umărul vasului este decorat cu caneluri orizontale paralele (fig. 2/5). Asemenea vase s-au găsit și la Suceava, fiind date la sfîrșitul secolului al XIV-lea — primele decenii ale secolului al XV-lea<sup>11</sup>. S-a găsit de asemenea și un fragment ceramic lucrat din pastă cărămizie, cu buza înaltă și cu o nervură la exterior; umărul vasului este decorat cu benzi de linii orizontale, paralele (fig. 2/7). Între alte fragmente ceramice mai menționăm unul de la o oală-borcan, lucrată din pastă cenușie, cu gîtul bine profilat și cu buza răsfrîntă spre interior, cu șanțuire pentru capac și decorat la exterior, pe umăr, cu benzi de linii orizontale, paralele (fig. 2/9). Un alt fragment ceramic provine de la un pahar, de tipul pocalelor, lucrat din pastă cărămizie, decorat la exterior cu un grupaj de linii paralele, orizontale, urmat de o linie în val; se datează în a doua jumătate a secolului al XV-lea (fig. 2/8).

În locuință s-au găsit și numeroase piroane și cuie folosite la construcția ei ca și o rozetă formată din opt spițe cu un orificiu în centru, rozetă care, probabil, provine de la un pînten (fig. 2/11).

<sup>10</sup> Elena Busuioc, *Ceramica de uz comun nesmălțuită din Moldova (secolul al XIV-lea pînă la mijlocul secolului al XVI-lea)*, București, 1975, p. 52, fig. 38/2.

<sup>11</sup> *Ibidem*, fig. 32/2.

S-a descoperit de asemenea un inel de argint cu șatonul lipit de verigă, decorată cu două linii subțiri incizate (diametrul verigii este de 20 mm, iar lățimea sa de 5 mm); pe șatonul dreptunghiular cu laturile perlate, era aplicat un cristal de stîncă fixat în rama de argint (cristalul nu s-a găsit). Greutatea totală a inelului este de 4,55 g, iar argintul din care este lucrat are un titlu de 750<sup>0</sup>/<sub>100</sub> (fig. 2/10). Cușeta completată cu mici brichete de granule de argint conferă obiectului trăsături ale vechii arte de orfevrie bizantină. Inele asemănătoare au fost găsite la Măicănești<sup>12</sup>, Cotu Morii-Popricani<sup>13</sup> și Drobeta-Turnu Severin<sup>14</sup>.

În pămîntul scos din locuință s-au găsit și numeroase bucăți de zgură și lupe, provenite de la cuptorul de redus minereuri aflat în imediata apropiere a locului cercetat, cuptor datat în secolul al XV-lea.

Cercetările întreprinse în secțiunea XIII s-au soldat și cu dezvelirea unui cuptor de uz casnic, datînd din secolul al XV-lea (fig. 5/a-b). Cuptorul, de formă alungită, avea o groapă de deservire, lungă de 1,30 m. În vederea amenajării cuptorului s-a așezat întîi un strat de pămînt galben pentru vatră, aceasta fiind ușor înclinată pentru ca cenușa să fie evacuată mai ușor. Bolta cuptorului avea o grosime de 5 cm, înălțimea ei, acolo unde s-a păstrat, măsurînd 30 cm de la nivelul vetrei. În umplutura cuptorului s-au găsit fragmente ceramice din secolul al XV-lea, oase de animale și păsări și un nasture globular (fig. 4/1). Acest cuptor aparținea orășenilor ale căror case au fost descoperite în apropiere. Tipuri asemănătoare de cuptoare, datînd din secolul al XV-lea, au fost găsite la Suceava<sup>15</sup>.

Observații valoroase în legătură cu existența unui nivel de locuire din secolul al XV-lea au fost făcute în perimetrul cercetat prin secțiunile VIII și IX. Menționăm descoperirea, în zona respectivă, a unui vîrf de săgeată de tipul celor cu aripioare și tub de înmănușare, și a unui cîrlig de undiță cu secțiunea tijei rectangulară și vîrf cu pînten de oprire (capătul tijei este îndoit în formă de inel de prindere) (fig. 4/4—5). S-au găsit și numeroase cuțite de tipul celor cu minier de prindere, o spatulă, un ac, o cataramă și un amnar (fig. 4/7—12).

Existența unui nivel de locuire din secolul al XV-lea a fost dovedită și de descoerirea unei monede de argint, de tipul șiling, emisă de Henri Reuss, conte de Planen, între anii 1469—1470, pentru Ordinul Teutonic. Dăm mai jos descrierea monedei<sup>15</sup>:

Av. M(AGST). (HENRIC)VS PRI. legenda între cercuri perlate. În cîmp scutul Maestrului Ordinului.

<sup>12</sup> Panait I. Panait, *Materiale de istorie și muzeografie*, 5, București, 1967, p. 17—18, fig. 3.

<sup>13</sup> Eugenia Neamțu, *ArhMold*, 1, 1961, p. 286—287, fig. 3/3.

<sup>14</sup> Al. Bărcăcilă, *Materiale*, 5, 1959, p. 779, fig. 2/15.

<sup>15</sup> A. Engel-R. Sevrure, *Traite de numismatique du Moyen Age*, III, Bologna, 1964, p. 1329—1331.



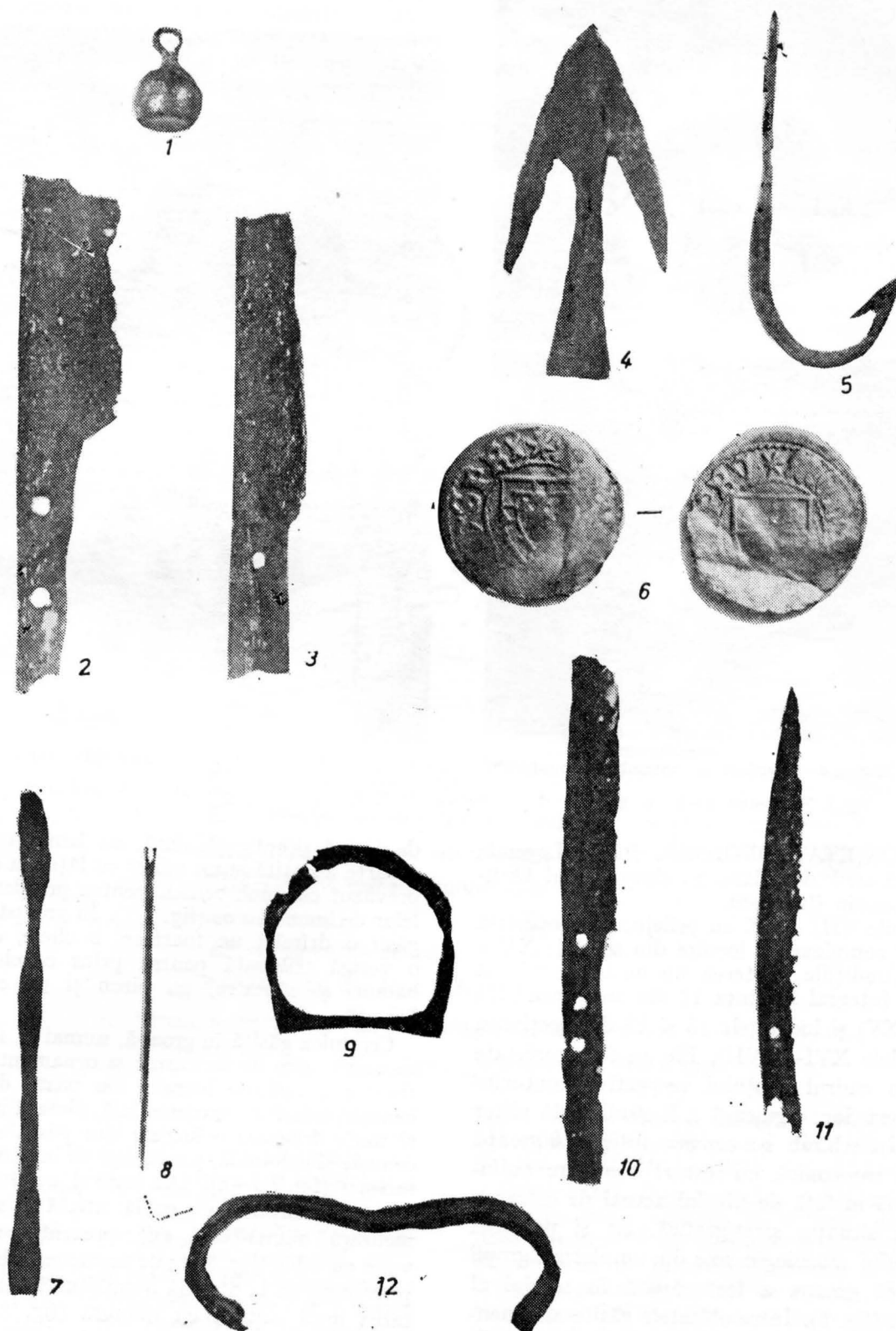


Fig. 4. Tg. Trotuș. Obiecte din secolul al XV-lea.

Fig. 4. Tg. Trotuș. Objets du XV siècle.

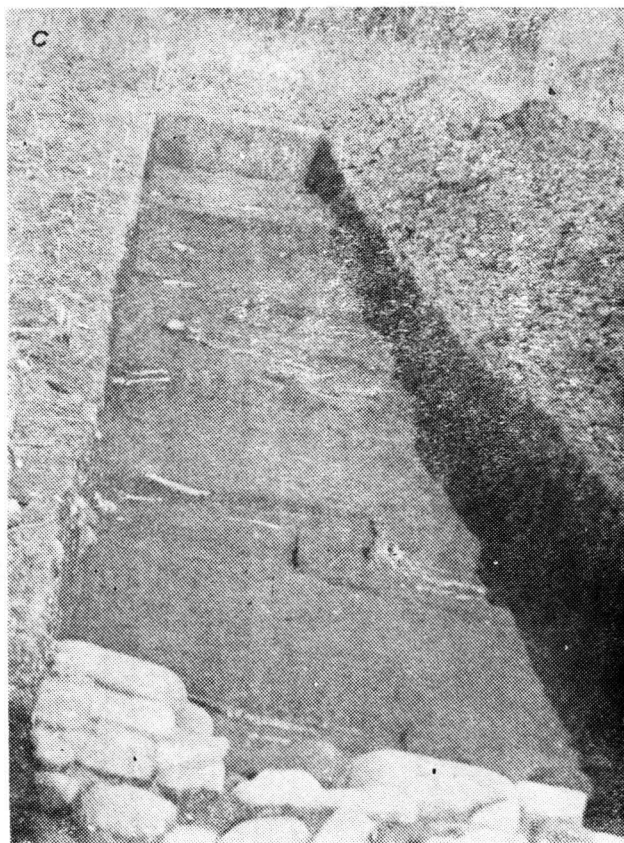
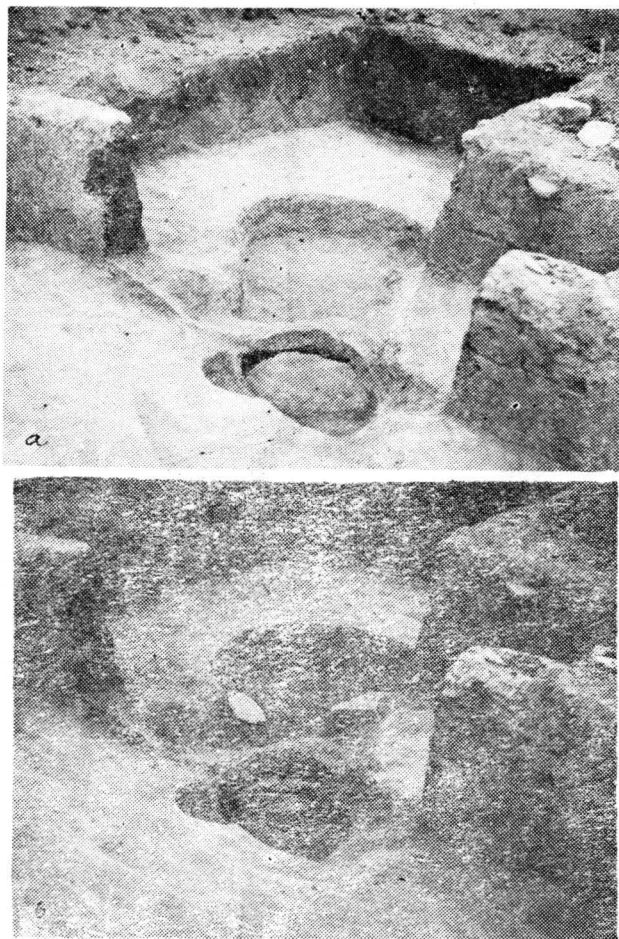


Fig. 5. Tg. Trotuș. a—b vedere de ansamblu a cuptorului din secolul al XV-lea; c vedere de ansamblu asupra secțiunii X.

Fig. 5. Tg. Trotuș. a—b vue générale du fourneau de XV<sup>e</sup> siècle; c vue générale sur la section X.

Rv. MON(ETA) (DNORVM). PRV. Legenda între două cerduri perlate. În cimp scutul Ordinului Teutonic (fig. 4/6).

Secțiunile VIII și IX au prilejuit descoperirea și a unor complexe de locuire din secolele XV—XVIII. Condițiile de teren nu ne-au permis să dezvelim integral locuința 12 din secțiunea VIII (secolul XV) și locuințele 13 și 15 din secțiunea IX (secolele XVI—XVII). Ele au fost cercetate numai în cadrul șanțului respectiv, conturându-se zona lor; urmează a fi studiate în viitor (fig. 1). În schimb s-a cercetat integral o groapă de formă tronconică, cu resturi menajere (adâncime: 1,47 m față de nivelul actual de călcare). Atît din situația stratigrafică, cît și pe baza materialului arheologic scos din umplutura gropii rezultă că groapa a fost săpată în secolul al XVII-lea (fig. 6). Între obiectele găsite aici menționăm o teslă cu lama mult curbată spre interior, avînd o gaură de înmănușare dreptunghiulară (3,5 cm × 2,5 cm); lungimea totală a piesei = 18,5 cm (fig. 7/1). S-a mai descoperit un cuțit

de formă dreptunghiulară, cu lama îngustă, cu o parte ascuțită și un miner cu lățimea de 8 mm, prevăzut cu două orificii pentru prinderea plășelor de lemn sau os (fig. 7/2). În groapă s-au mai găsit o drimbă un foarfece, o cheie, o scoabă, o verigă trilobată pentru prins curelele de la hamuri și căpestre, un piron și un cuțit (fig. 8/3—9).

Ceramica găsită în groapă, numai în stare fragmentară, este de uz casnic și ornamentală. Menționăm o farfurie lucrată din pastă de culoare cenușie, o farfurie ornamentală, pictată în interior, și unele fragmente lucrate din pastă cărămizie, cenușie și calinoidă, provenind de la căni, pahare, farfurii (fig. 7/3—8). Din cadrul ceramicii ornamentale menționăm o cahlă, aflată în stare fragmentară, nesmălțuită, cu reprezentarea unui cavalier cu sabie (fig. 8/1); de asemenea, un fragment provenind de la o cahlă nesmălțuită, cu reprezentarea unui cavalier cu flamură (fig. 8/2).

În groapa cu resturi menajere s-au găsit și trei monede: una emisă de Sigismund III (1587—1632), pentru orașul Riga, de tipul solidus, alta emisă tot de Sigismund III, la anul 1627, și

ultima — emisă de Gustav Adolf (1611—1632), pentru orașul Riga (fig. 10/7—9).

O contribuție deosebită la cunoașterea unor aspecte ale culturii materiale din așezarea medievală de la Tg. Trotuș, o aduce descoperirea, în suprafața cercetată, a numeroase fragmente cera-

mice, fragmente de cablă, obiecte de fier și monede. Astfel, menționăm găsirea unui fragment de la o cahlă nesmălțuită, decorat cu motive vegetale stilizate și, avînd analogii cu tipuri de cahlă descoperite la Iași și datate în secolele XVI—XVII (fig. 9/1)<sup>16</sup>, ca și o altă cahlă, de

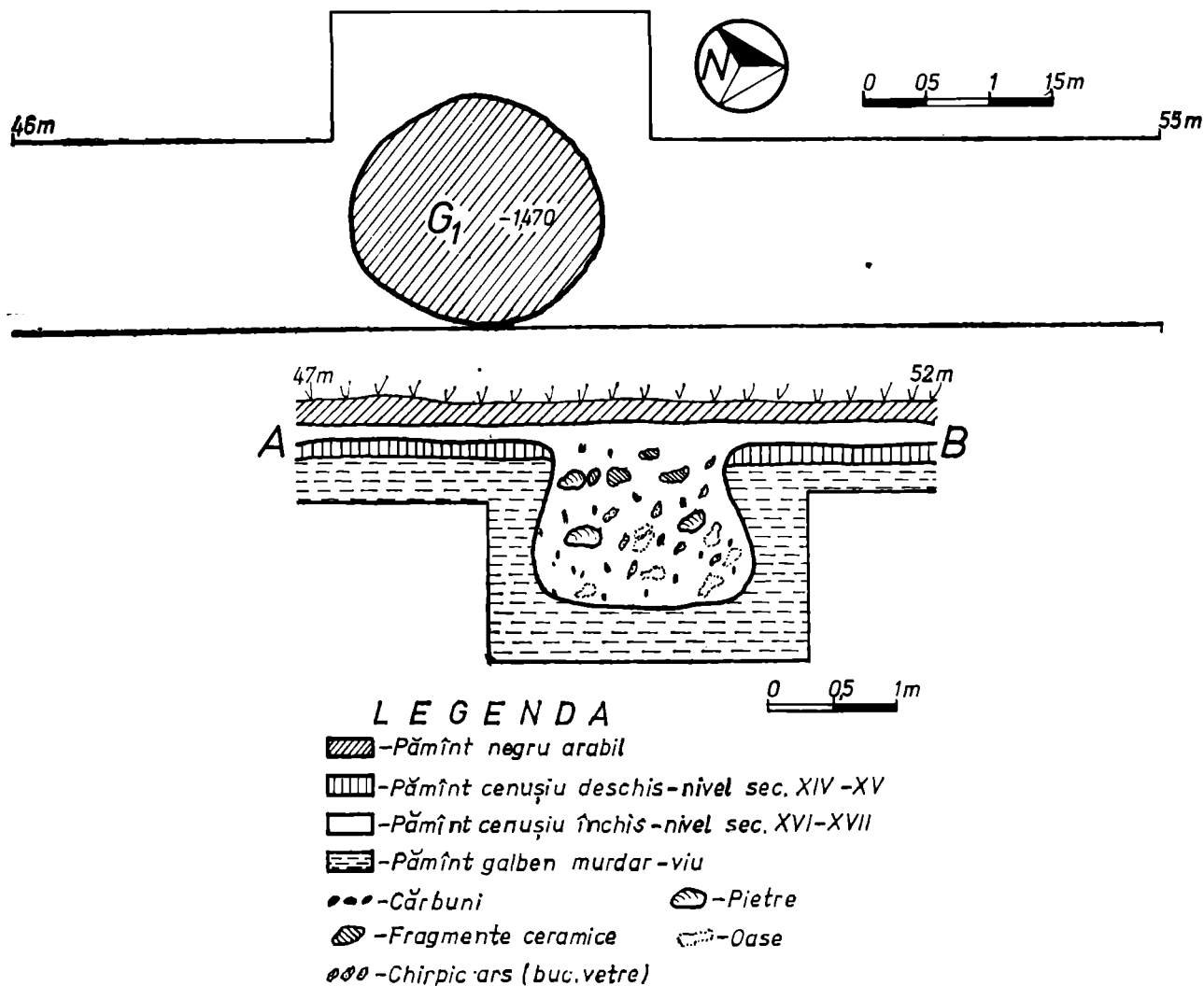


Fig. 6. Tg. Trotuș. Planul și profilul gropii din secțiunea VIII.

Fig. 6. Tg. Trotuș. Plan et profil de la fosse de la section VIII.

asemenia în stare fragmentară, nesmălțuită, cu reprezentarea unui cavaler (fig. 9/3). Mai amintim o oală cu toartă, lucrată la roata rapidă, din pastă de culoare cărămizie, datînd de la începutul secolului al XVI-lea (fig. 9/4).

Dintre obiectele de fier, menționăm două vîrfuri de săgeți, de tipul celor cu peduncul, ca și un exemplar de tipul celor cu tub de înmănușare (fig. 9/2, 7, 8), un fragment de seceră, o verigă trilobată pentru prins curelele de la hamuri și căpestre, o scoabă — toate datate stratigrafic în secolele XVI—XVII (fig. 9/5, 6, 9).

Monedele găsite în secțiunile VIII și IX sînt emisiuni de la Sigismund I (1506—1548), Sigismund II August (1544—1572), Maximilian II

(1564—1576), Rudolf II (1576—1608), Mehmed III (1595—1603), Sigismund III (1587—1632) și Gustav Adolf (1611—1632) (fig. 10/2—4, 6—9).

Continuarea investigațiilor arheologice într-o zonă imediat apropiată, în vederea descoperirii unor construcții, se impunea și datorită faptului că arăturile de primăvară scoteau la suprafață urme de pietre și bucăți de mortar. În același timp, localnicii menționau că în perimetrul unde este lotul de folosință al locuitorului Săvescu Dumitru s-ar afla un beci vechi. Pentru verificarea acestei suprafețe de teren, ce era situată

<sup>16</sup> Al. Andronic, Eugenia Neamțu, și M. Dinu, *op. cit.*, p. 247, fig. 54/3.



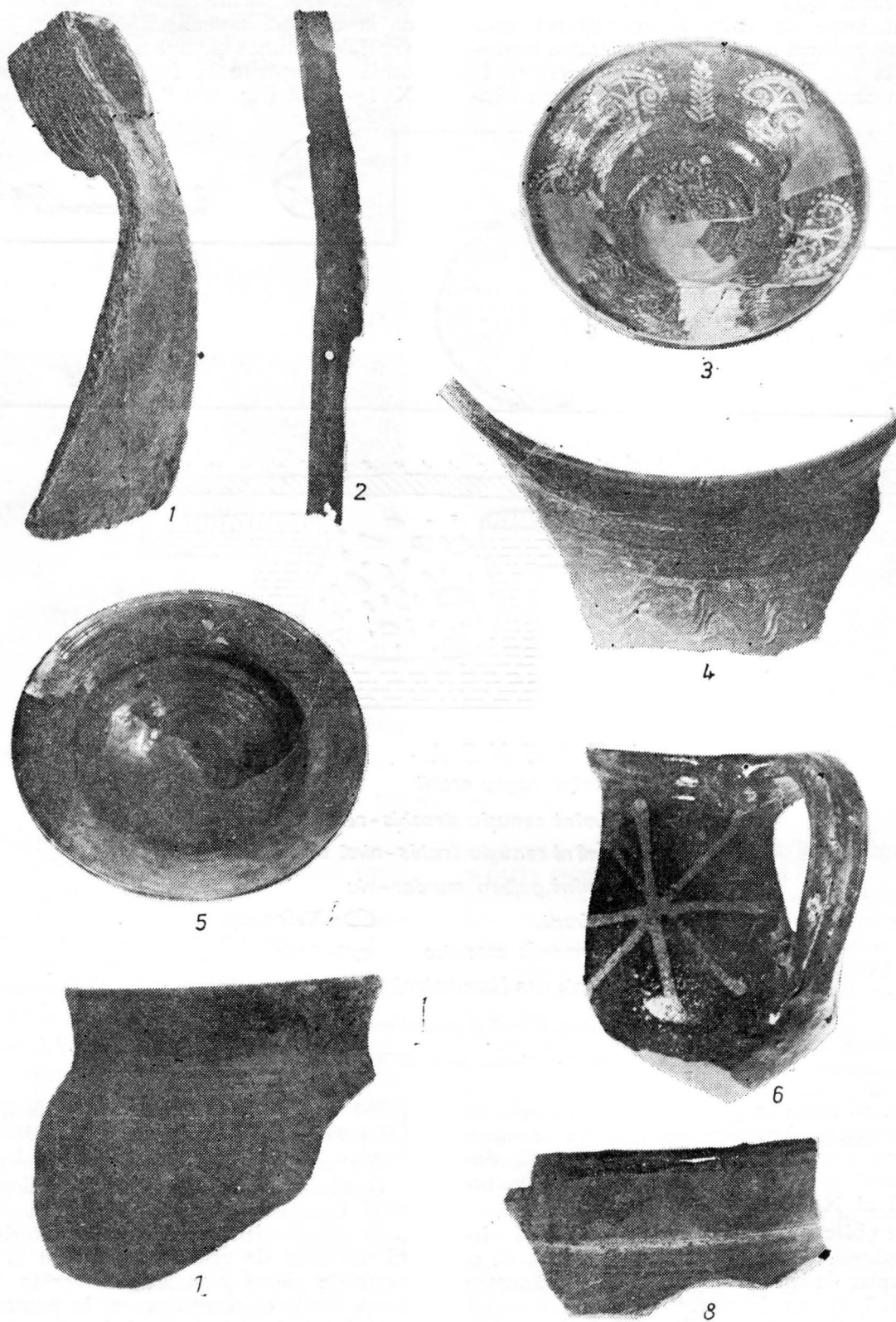


Fig. 7. Tg. Trotuș. Obiecte din groapa din secolul al XVII-lea.

Fig. 7. Tg. Trotuș. Objets de la fosse du XVII<sup>e</sup> siècle.

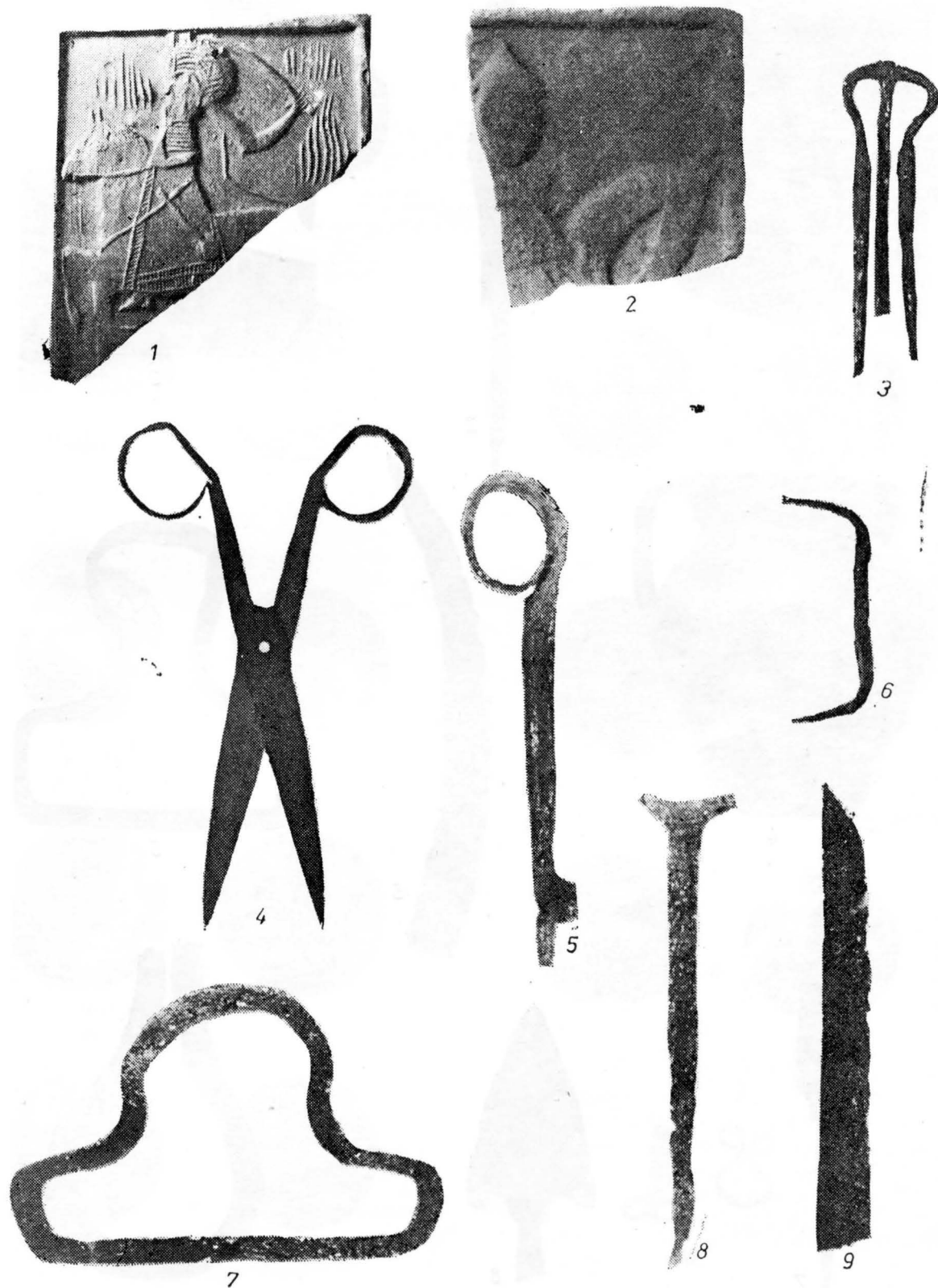


Fig. 8. Tg. Trotuș. Obiecte din groapa din secolul al XVII-lea.

Fig. 8. Tg. Trotuș. Objets de la fosse du XVII<sup>e</sup> siècle.



Fig. 9. Tg. Trotuș. Obiecte din secolele XVI—XVII.

Fig. 9. Tg. Trotuș. Objets des XVI—XVII<sup>e</sup> siècles.

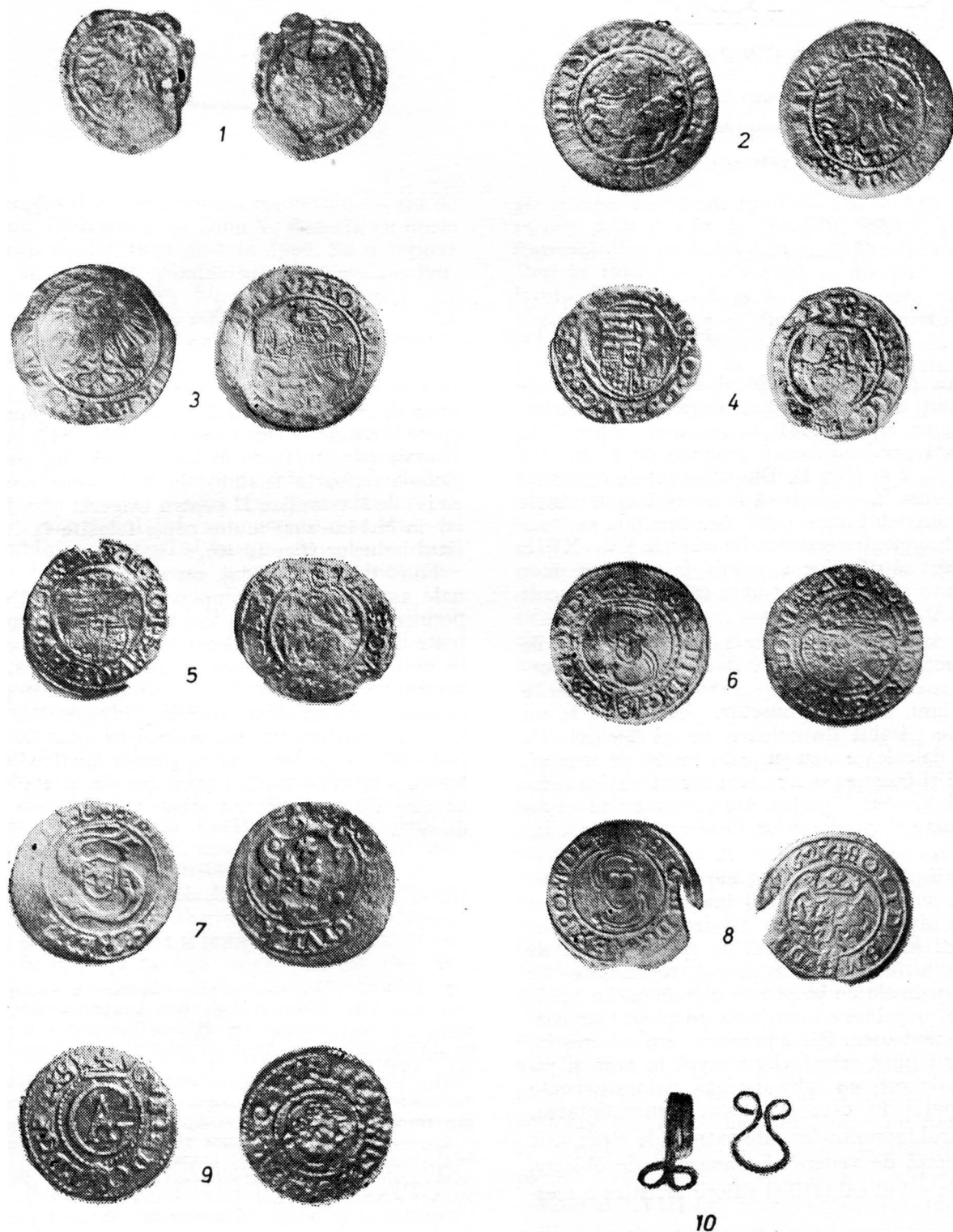


Fig. 10. Tg. Trotuș. Monede și podoabe din secolele XVI–XVII.

Fig. 10. Tg. Trotuș. Objets de parure et monnaie des XVI–XVII<sup>e</sup> siècles.



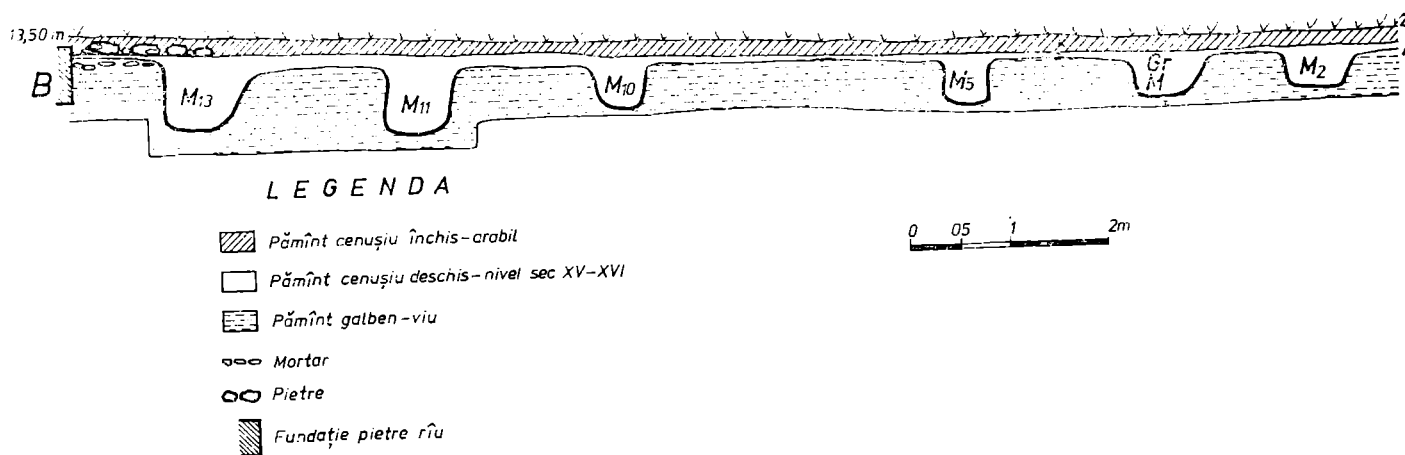


Fig. 11. Tg. Trotuș. Profilul peretelui de vest al secțiunii X.

Fig. 11. Tg. Trotuș. Profil de la paroi ouest de la section X.

la circa 50 m sud de locul unde efectuam de mai mulți ani cercetări arheologice, am procedat, în toamna anului 1981, la trasarea secțiunii X, orientată nord-sud, cu o lungime de 17 m și o lățime de 2 m (fig. 1). Din observațiile efectuate în secțiunea X a reieșit că în această zonă urmele de locuire sînt rare, aici descoperindu-se doar cîteva fragmente ceramice din secolele XV—XVII. Adîncirea săpăturilor a permis descoperirea unor morminte și a zidurilor unei construcții de cult (biserică).

Observațiile stratigrafice ne arată că zidurile construcției, din care s-a dezvelit o mică porțiune, realizate din bolovani de râu de diferite dimensiuni, legați cu mortar, pornesc de la un strat de pămînt de culoare cenușie închisă. Pe nivelul de călcare s-au surprins bucăți de mortar, cărbuni și fragmente ceramice caracteristice secolului al XV-lea (fig. 11). De la același nivel au fost săpate și gropile celor 15 morminte dezvelite (fig. 5/c).

Mormintele de înhumatie cuprindeau sicrie depuse la o adîncime variind între 0,60 și 1,00 m față de nivelul actual de călcare. Morții au fost înhumați în poziție întinsă pe spate, cu brațele așezate fie în paralel cu corpul, fie îndoite din cot, cu palmele pe piept sau abdomen. La unele schelete, o palmă se sprijinea pe piept, iar cealaltă pe abdomen. Ritul practicat era cel creștin, înhumații fiind orientați cu capul la vest și picioarele la est, cu mici deviații datorate poate anotimpului în care s-a făcut înmormîntarea. Inventarul mormintelor este extrem de sărac, atît din punctul de vedere al numărului de obiecte, cît și din cel al calității și valorii artistice a aces-

tora. Dintre cele 15 morminte numai patru aveau piese de inventar. Astfel, în M.2 s-a desoperit o monedă emisă de Sigismund I (1506—1548) pentru Polonia (fig. 10/1), în M.5 s-au găsit doi nasturi globulari (foarte friabili), în M.11 — o monedă, emisă de Maximilian II pentru Ungaria (fig. 10/5), iar în M.14 — mai multe copci folosite la încheiatul hainelor (fig. 10/10).

Fiind doar un sondaj, nu emitem concluzii finale asupra acestor complexe medievale. Descoperirea unei biserici, a cimitirului din jurul ei, toate situate în apropierea locuințelor cercetate în anii anteriori, aruncă o lumină nouă asupra acestui vechi centru orășenesc. În viitor se impune cercetarea integrală a bisericii și cimitirului, continuarea săpăturilor arheologice în zona locuințelor și atelierelor meșteșugărești pentru a ne forma o imagine clară asupra genezei și evoluției istorice a acestui centru urban din Moldova medievală.

## L'HABITAT MÉDIEVAL DE TG. TROTUȘ

### RÉSUMÉ

L'auteur se rapporte aux investigations archéologiques entreprises à Tg. Trotuș pendant 1981. À cette occasion, on a découvert une habitation des XIV—XV siècles, une fosse du XVII<sup>e</sup> siècle, les murs d'une église et 15 tombeaux des XV—XVIII<sup>e</sup> siècles.

Dans des divers complexes archéologiques on a découvert des nombreux matériaux, à savoir céramique d'usage ménager, céramique ornementale, des objets en fer et des monnaies.

Les recherches archéologiques effectuées ont contribué à la clarification des quelques informations historiques concernant l'évolution de l'habitat médiéval de Tg. Trotuș, pendant les XIV—XVII<sup>e</sup> siècles.